

中華民國 108 年度

4-0501234

## 臺北市總預算

臺北市政府教育局主管

臺北市地方教育發展基金

臺北市立新興國民中學附屬單位預算之分預算

(特別收入基金)

臺北市立新興國民中學編

# 臺北市地方教育發展基金－臺北市立新興國民中學

## 目次

中華民國108年度

一、財務摘要 .....	第 1 頁
二、業務計畫及預算概要 .....	第 3 -11 頁
三、預算主要表	
(一) 基金來源、用途及餘絀預計表 .....	第 13 頁
(二) 現金流量預計表 .....	第 14 頁
四、預算明細表	
(一) 基金來源－服務收入明細表 .....	第 15 頁
(二) 基金來源－財產處分收入明細表 .....	第 16 頁
(三) 基金來源－其他財產收入明細表 .....	第 17 頁
(四) 基金來源－公庫撥款收入明細表 .....	第 18 頁
(五) 基金來源－雜項收入明細表 .....	第 19 頁
(六) 基金用途－國民教育計畫明細表 .....	第 20 -28 頁
(七) 基金用途－一般行政管理計畫明細表 .....	第 29 -30 頁
(八) 基金用途－建築及設備計畫明細表 .....	第 31 -33 頁
五、預算參考表	
(一) 預計平衡表 .....	第 35 頁
(二) 各項費用彙計表 .....	第 36 -41 頁
(三) 員工人數彙計表 .....	第 42 頁
(四) 用人費用彙計表 .....	第 44 -47 頁
(五) 單位(或計畫)成本分析表 .....	第 48 頁
(六) 5年來主要業務計畫分析表 .....	第 49 頁
(七) 資本資產及長期負債明細表 .....	第 50 頁

# 臺北市地方教育發展基金－臺北市立新興國民中學

## 財務摘要

中華民國108年度

單位：新臺幣千元

項 目	本 年 度	上 年 度	比較增減數	%
經營成績：				
基金來源	144,437	135,891	8,546	6.29
基金用途	144,032	139,998	4,034	2.88
賸餘(短絀)	405	-4,106	4,511	--
餘絀情形：				
基金餘額	2,557	2,152	405	18.82
現金流量(註)：				
現金及約當現金之淨增(減)	405	-4,106	4,511	--

附註：現金流量係採現金及約當現金基礎，包括現金及自投資日起3個月內到期或清償之債權證券。

本 頁 空 白

# 臺北市地方教育發展基金 – 臺北市立新興國民中學

## 業務計畫及預算概要

中華民國 108 年度

### 壹、基金概況

#### 一、設立宗旨及願景：

- (一) 本校遵照憲法第 158 條及 160 條規定，教育文化應發展國民之民族精神、自治精神，國民道德與健全體格、科學及生活智能，以培養青少年七大學習領域及十大基本能力。
- (二) 本校自 91 年度起依教育經費編列與管理法第 13 條規定設置「臺北市地方教育發展基金」，以促進教育健全發展，提昇教育經費運用績效。
- (三) 本校以「校園有愛」為教育基準，以「新興有愛、校園家庭、有效學習、永續經營」為願景，以此建構一所人文領航、專業創新的國中，學生受業茁壯於親師合作並樂在學習的校園，而能才德兼備。

#### 二、施政重點：

- (一) 開啟多元智慧：尊重每個學生獨特的個性，以多元智慧的觀點協助他找到生命的亮點，肯定天生我才必有用，能知於學，樂於學。
- (二) 培養生活能力：培養學生帶得走的公民關鍵能力，強化自我管理、閱讀理解、生涯規劃、問題解決、奉獻服務、溝通表達等核心素養。
- (三) 蘊育人文情懷：在溫馨開放的校園文化中，孕育人文情懷，學會尊重、包容；建構生命的價值、完成人性的開展。
- (四) 建置溫馨民主的校園文化：
  1. 以參與式管理、落實行政、教師會、家長會三者的良性互動。
  2. 以學生第一，教學優先的觀念提昇行政服務效率。
  3. 放下威權心態，開啟校園民主之風氣。
- (五) 推動適性教學：
  1. 落實校本課程理念，採多元化、活潑化的教學及評量。
  2. 運用校內、外資源，加強多元學習能力。
  3. 關懷相對弱勢學生之教學及輔導。
  4. 推動行動學習，充實學生運用資訊之知能，並提昇教師運用學習載具教學之能力。

# 臺北市地方教育發展基金 - 臺北市立新興國民中學

## 業務計畫及預算概要

中華民國 108 年度

(六) 辦理發展性的訓輔活動：

1. 辦理各項活動、競賽及展演。
2. 推動校內外學習服務。
3. 發展績優社團及校隊，如網球隊、口琴、非洲鼓、童軍等。
4. 加強新興領域教育的辦理，並融入各科教學以收成效。

三、組織概況（另附組織系統圖）：

本校設置校長 1 人，綜理全校校務，下設教務處、學生事務處、總務處、輔導室、會計室及人事室等單位。

內部分層業務如下：

(一) 教務處：秉承校長之命，辦理全校教務事項。

1. 教學組：掌理課程編排、課業考查、學藝競賽、教學研究、教師進修、教師差假調代課及缺補課之查核等事項。
2. 註冊組：掌理註冊、編班、轉學、休學、學籍保管、各項獎助學金補助及成績考查等有關學籍事項。
3. 設備組：掌理教科書編選、教學用具之管理、保管及出版學校刊物等事項。
4. 資訊組：掌理電腦設備及區域網路之管理、保管等事項。

(二) 學生事務處：秉承校長之命，辦理全校學生事務事項。

1. 訓育組：掌理訓育計畫之擬定，辦理各項訓育活動。
2. 體育組：掌理學生體育活動、體格鍛鍊等事項。
3. 生教組：掌理學生日常生活常規，辦理交通導護各項事項。
4. 衛生組：掌理健康檢查、校園環境之整理與美化，個人及環境衛生檢查、保健等事項。

(三) 總務處：秉承校長之命，辦理全校總務事項。

1. 事務組：掌理校舍、校具、財產、物品採購保管、工程發包、監工及驗收。
2. 出納組：掌理現金、零用金、票據、契約之保管等收支事項，辦理員工薪津發放及各項扣繳單據證明等。
3. 文書組：掌理文件收發登錄、撰擬繕校、典守學校印信、檔案保管、整理各項會議紀錄及校史等事項。

## 業務計畫及預算概要

中華民國 108 年度

(四) 輔導室：秉承校長之命，辦理全校學生學習輔導、生活輔導、生涯輔導等事項。

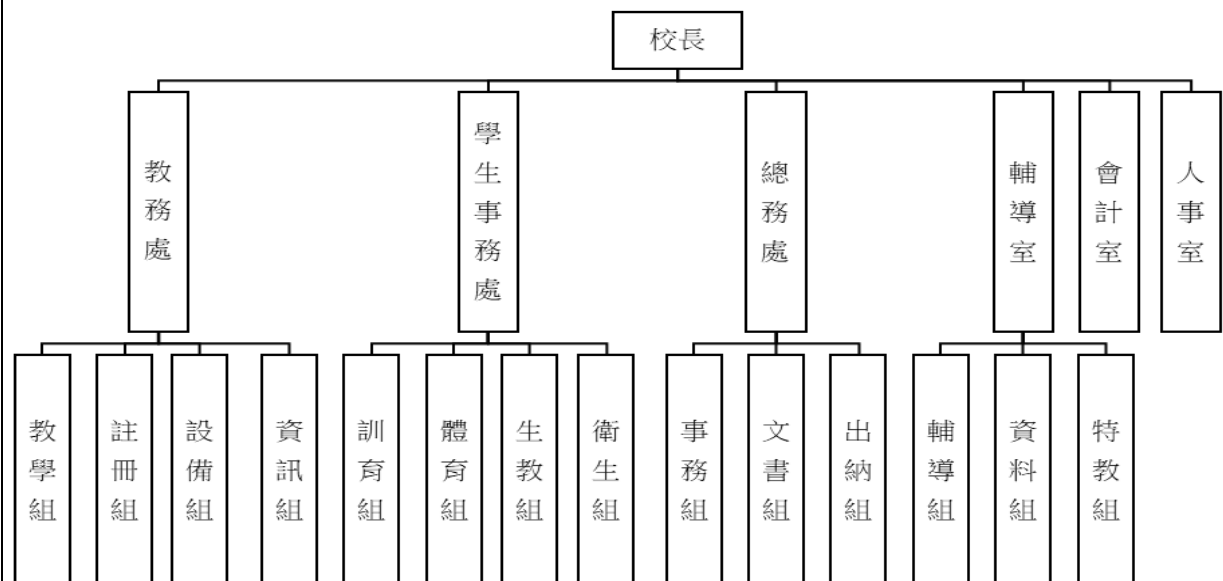
1. 輔導組：掌理學生個案建立、學習輔導、生活輔導、生涯輔導及兩性教育、親職教育等事項。

2. 資料組：辦理輔導資料搜集建檔、組訓愛心家長、實施測驗、社區人力整合、出版親職刊物等事項。

3. 特教組：擬訂特殊教育計畫章則、親師輔導諮詢、特教班甄選鑑別、實施各項診斷測驗、特教兒童追蹤輔導等事項。

(五) 會計室：秉承上級主計機關之監督與指導，並受校長之指揮，依法辦理歲計、會計、統計等事項。

(六) 人事室：秉承上級人事機關之監督與指導，並受校長之指揮，依法辦理人事管理查核等事項。



# 臺北市地方教育發展基金 - 臺北市立新興國民中學

## 業務計畫及預算概要

中華民國 108 年度

### 四、基金歸類及屬性：

本校地方教育發展基金依據教育經費編列與管理法第 13 條規定設置，本基金為預算法第 4 條第 1 項第 2 款第 5 目所定之特別收入基金，以本府教育局為管理機關。

### 貳、業務計畫

本年度業務計畫重點與預算配合情形及預期績效，詳列如下：

單位：新臺幣千元

業務計畫名稱	計畫重點內容	預算數	預 期 績 效
國民教育計畫	辦理各項教學、學生事務及輔導等業務。	114,186	1.新購工藝、自然、社會、圖書等各科教學設備，充實各科教材及用具。 2.革新教學方法，提高教學效能。 3.辦理暑期夏令營、教師甄選、指定活動等項目。
一般行政管理計畫	綜理學校總務、人事、會計等業務。	18,793	配合校務推動行政處室支援工作，進而增進校務運作。
建築及設備計畫	購置教學所需教學設備等及改善教學環境。	11,053	辦理各學科因應教學課程需要購置教學設備，另辦理教學大樓穿堂梯間鐵門更新暨走廊外牆鐵窗粉刷整修工程、理化專科教室環境改善工程，行政辦公室設施設備優質化工程，以改善教學環境，增進教學效能，並提高行政效率。



臺北市地方教育發展基金 - 臺北市立新興國民中學  
業務計畫及預算概要

中華民國 108 年度

參、預算概要

一、基金來源及用途之預計：

(一) 本年度基金來源：

服務收入 4 千元、財產處分收入 8 千元、其他財產收入 121 萬 2 千元、公庫撥款收入 1 億 4,288 萬 9 千元、雜項收入 32 萬 4 千元，本年度基金來源 1 億 4,443 萬 7 千元，較上年度預算數 1 億 3,589 萬 1 千元，增加 854 萬 6 千元，約 6.28%，主要係公庫撥款收入增編所致。

(二) 本年度基金用途：

國民教育計畫 1 億 1,418 萬 6 千元，一般行政管理計畫 1,879 萬 3 千元，建築及設備計畫 1,105 萬 3 千元，本年度基金用途 1 億 4,403 萬 2 千元，較上年度預算數 1 億 3,999 萬 8 千元，增加 403 萬 4 千元，約 2.80%，主要係用人費用核實編列所致。

二、基金餘絀之預計：

本年度基金來源及用途相抵後，賸餘 40 萬 5 千元，較上年度預算數差短 410 萬 6 千元，增加 451 萬 1 千元，約 109.86%，備供以後年度財源。

三、現金流量之預計：

本年度業務活動淨現金流入 40 萬 5 千元。

四、補辦預算事項：詳補辦預算明細表

(一) 購建固定資產 30 萬 4 千元

1. 107 年度教育部補助校園社區化改造之社區多元學習中心計畫 30 萬 4 千元。

臺北市地方教育發展基金 - 臺北市立新興國民中學

業務計畫及預算概要

中華民國 108 年度

肆、年度關鍵績效指標：

關鍵策略目標	關鍵績效指標	衡量標準	年度目標值
建構安全友善校園	校園場地開放使用人次	校園場地開放使用人次 單位：人次	12,750 人次

伍、前年度及上年度已過期間實施狀況及成果概述：

一、前（106）年度決算結果及績效達成情形：

（一）前年度決算結果：

- 1.基金來源：決算數 1 億 3,973 萬 7 千元，較預算數 1 億 3,801 萬 1 千元，計增加 172 萬 6 千元，約 1.25%，主要係因教育部補助收入增加所致。
- 2.基金用途：決算數 1 億 4,437 萬 5 千元，較預算數 1 億 4,082 萬 2 千元，計增加 355 萬 3 千元，約 2.52%，主要係因執行教育部補助用人經費所致。

# 臺北市地方教育發展基金 - 臺北市立新興國民中學

## 業務計畫及預算概要

中華民國 108 年度

(二) 前年度績效達成情形分析：

年度績效目標	衡量指標	年度目標值	績效衡量暨達成情形分析
建構安全友善校園	校園場地開放使用人次	12,750 人次	校園場地開放計有：收費之砂地網球場、活動中心籃球場、羽球場、會議室。各機關團體、社區民眾及運動同好參與各相關體育交流活動計 8,200 人次；免費硬地網球場及室外籃球場、大操場及跑道，參與的民眾計 5,600 人次，總計 13,800 人次，達原訂目標值人次。

二、上（107）年度已過期間預算執行情形及績效達成情形：

(一) 上年度預算截至 107 年 5 月 31 日止執行情形：

1. 基金來源：實際執行數 6,518 萬 5 千元，較預算分配數 6,446 萬元，計增加 72 萬 5 千元，約 1.12%，主要係因教育部補助收入增加所致。
2. 基金用途：實際執行數 6,599 萬 8 千元，較預算分配數 6,856 萬 7 千元，計減少 256 萬 9 千元，約 3.75%，主要係因亮點計畫什項設備及資訊設備經費規畫採購中所致。

臺北市地方教育發展基金 - 臺北市立新興國民中學

業務計畫及預算概要

中華民國 108 年度

(二) 上(107)年度績效達成情形分析：

年度績效目標	衡量指標	年度目標值	績效衡量暨達成情形分析
建構安全友善校園	校園場地開放使用人次	12,750 人次	截至 107 年 6 月止，校園場地開放收費之砂地網球場、活動中心籃球場、羽球場、會議室。各機關團體、社區民眾及運動同好參與各相關體育交流活動計 4,610 人次；免費硬地網球場及室外籃球場、大操場及跑道，參與的民眾計 3,070 人次，總計 7,680 人次，達原訂目標值人次。

陸、其他：無

# 臺北市地方教育發展基金－臺北市立新興國民中學

## 補辦預算明細表

中華民國108年度

單位：新臺幣元

項 目	金額	辦理年度	說 明
合計	303,929		
購建固定資產	303,929		
購置機械及設備	114,868	107	
筆記型電腦(14吋Core i5-7200U)	114,868		教育部補助校園社區化改造之社區多元學習中心計畫經費。
購置交通及運輸設備	79,929	107	
擴音伴唱設備(含擴大機、點歌機、喇叭及無線麥克風)	79,929		教育部補助校園社區化改造之社區多元學習中心計畫經費。
購置雜項設備	109,132	107	
一對一分離式冷氣機(4KW變頻)	28,327		教育部補助校園社區化改造之社區多元學習中心計畫經費。
窗型冷氣機(7.1KW)	24,805		教育部補助校園社區化改造之社區多元學習中心計畫經費。
冰箱(雙門變頻500L~599L以上)	24,000		教育部補助校園社區化改造之社區多元學習中心計畫經費。
沙發茶几組(單人座、雙人座及大茶几各一個)	32,000		教育部補助校園社區化改造之社區多元學習中心計畫經費。

備註：各管理機關(構)依預算法第 8 8 條規定補辦預算，應確係不及編入年度預算，且因經營環境發生重大變遷或正常業務(含執行中央補助款項目)之確實需要，並經主管機關核轉本府核准先行辦理者；不具急迫性之事項，仍應儘可能納入預算辦理。

本 頁 空 白

# 臺北市地方教育發展基金－臺北市立新興國民中學

## 基金來源、用途及餘絀預計表

中華民國108年度

單位：新臺幣千元

前年度決算數	項 目	本年度預算數	上年度預算數	比較增減（－）
139,737	基金來源	144,437	135,891	8,546
4	勞務收入	4	4	
4	服務收入	4	4	
1,129	財產收入	1,220	1,244	-24
6	財產處分收入	8	19	-11
	利息收入		1	-1
1,123	其他財產收入	1,212	1,224	-12
138,289	政府撥入收入	142,889	134,320	8,569
136,736	公庫撥款收入	142,889	134,320	8,569
1,553	政府其他撥入收入			
315	其他收入	324	324	
315	雜項收入	324	324	
144,375	基金用途	144,032	139,998	4,034
112,060	國民教育計畫	114,186	103,049	11,137
17,587	一般行政管理計畫	18,793	18,932	-139
14,728	建築及設備計畫	11,053	18,017	-6,964
-4,638	本期賸餘(短絀)	405	-4,106	4,511
10,897	期初基金餘額	2,152	8,086	-5,934
6,259	期末基金餘額	2,557	3,979	-1,422

註：前年度決算數及上年度預算數細數之和與總數或略有出入，係四捨五入關係，以下各表同。

# 臺北市地方教育發展基金－臺北市立新興國民中學

## 現金流量預計表

中華民國108年度

單位：新臺幣千元

項 目	本 預	年 算	度 數	說 明
業務活動之現金流量				
本期賸餘(短絀)			405	
業務活動之淨現金流入(流出)			405	
其他活動之現金流量				
其他活動之淨現金流入(流出)				
現金及約當現金之淨增(淨減)			405	
期初現金及約當現金			15,855	
期末現金及約當現金			16,260	

註：本表係採現金及約當現金基礎，包括現金及自投資日起3個月內到期或清償之債權證券。



# 臺北市地方教育發展基金－臺北市立新興國民中學

## 基金來源－服務收入明細表

中華民國108年度

單位：新臺幣元

科 目	單位	本 年 度 預 算 數			說 明
		數量 業務量	利(費)率	金 額	
合計 服務收入	人	8	500	4,000 4,000 4,000	較上年度預算數4,000元，無增減。 教師甄選報名費收入(收支對列)。

# 臺北市地方教育發展基金－臺北市立新興國民中學

## 基金來源－財產處分收入明細表

中華民國108年度

單位：新臺幣元

科 目	單位	本 年 度 預 算 數			說 明
		數量 業務量	利(費)率	金 額	
合計				8,000	
財產處分收入	年	1	8,000	8,000	較上年度預算數18,872元，減少10,872元。 財產報廢殘值收入。

# 臺北市地方教育發展基金－臺北市立新興國民中學

## 基金來源－其他財產收入明細表

中華民國108年度

單位：新臺幣元

科 目	單 位	本 年 度 預 算 數			說 明
		數 量 業 務 量	利(費)率	金 額	
合計				1,212,000	
其他財產收入				1,212,000	較上年度預算數1,224,000元，減少12,000元。
	年	1	12,000	12,000	環保署場地使用費收入。
	年	1	1,150,000	1,150,000	網球場及活動中心開放使用收入(收支對列)。
	年	1	26,000	26,000	教職員工停車收入。
	人、學期	4x2	3,000	24,000	學生住宿費收入。

# 臺北市地方教育發展基金－臺北市立新興國民中學

## 基金來源－公庫撥款收入明細表

中華民國108年度

單位：新臺幣元

科 目	單位	本 年 度 預 算 數			說 明
		數量 業務量	利(費)率	金 額	
合計				142,889,000	
公庫撥款收入	年	1	142,889,000	142,889,000	較上年度預算數134,319,663元，增加8,569,337元。 市府補助款。

# 臺北市地方教育發展基金－臺北市立新興國民中學

## 基金來源－雜項收入明細表

中華民國108年度

單位：新臺幣元

科 目	單 位	本 年 度 預 算 數			說 明
		數 量 業 務 量	利(費)率	金 額	
合計				324,000	
雜項收入				324,000	較上年度預算數324,000元，無增減。
	年	1	24,000	24,000	採購圖說費收入。
	年	1	300,000	300,000	光纖委外機房設置監測儀器電費分攤收入(收支對列)。

# 臺北市地方教育發展基金－臺北市立新興國民中學

## 基金用途－國民教育計畫明細表

中華民國108年度

單位：新臺幣元

前年度 決算數	上年度 預算數	科 目	本 年 度 預 算 數	說 明
112,059,624	103,048,732	合計	114,186,000	
104,652,156	95,411,249	用人費用	103,742,000	
39,057,095	33,204,000	正式員額薪資	35,964,000	較上年度預算數33,204,000元，增加2,760,000元。
39,057,095	33,204,000	職員薪金	35,964,000	
			29,832,000	教師40人薪金(詳用人費用彙計表)(含教育部補助導師費18萬元及專任輔導教師64萬元)。
			6,132,000	教師9人薪金(詳用人費用彙計表)。
2,456,927	1,992,600	聘僱及兼職人員薪資	1,992,600	較上年度預算數1,992,600元，無增減。
411,093		聘用人員薪金		
2,045,834	1,992,600	兼職人員酬金	1,992,600	
			475,200	教師代課鐘點費，本校編制教師總人數49人，按9分之1計，編列6人，每人220節，總節數6人x220節=1,320節，每節360元。
			1,094,400	補助調整授課教師鐘點費(教育部補助款)，38人*2節*40週*360元。
			259,200	補助調整授課特教教師鐘點費(教育部補助款)，9人*2節*40週*360元。
			163,800	體育班外聘教練鐘點費，455節*360元。
437,219	490,327	超時工作報酬	516,770	較上年度預算數490,327元，增加26,443元。
437,219	490,327	加班費	516,770	
			456,530	兼行政教師不休假出勤加班費。
			33,600	兼行政特教教師不休假出勤加班費。
			26,640	開放場地管理人員逾時加班費(收支對列)。
8,530,943	9,631,500	獎金	10,426,500	較上年度預算數9,631,500元，增加795,000元。
3,698,845	5,481,000	考績獎金	5,931,000	
			4,972,000	教師依考績法規定核發之獎金。
			959,000	特教教師依考績法規定核發之獎金。
4,832,098	4,150,500	年終獎金	4,495,500	
			3,729,000	教師依規定於年節加發之獎金。
			766,500	特教教師依規定於年節加發之獎金。
46,735,057	45,128,592	退休及卹償金	49,668,216	較上年度預算數45,128,592元，增加4,539,624元。

# 臺北市地方教育發展基金－臺北市立新興國民中學

## 基金用途－國民教育計畫明細表

中華民國108年度

單位：新臺幣元

前年度 決算數	上年度 預算數	科 目	本 年 度 預 算 數	說 明
46,566,050	45,128,592	職員退休及離職金	49,668,216	
			2,555,280	教師提撥退撫基金。
			511,056	特教教師提撥退撫基金。
			46,601,880	退休人員月退休金，99人* $37,510$ 元*12月= $44,561,880$ 元；退休遺族月撫慰金，10人* $17,000$ 元*12月= $2,040,000$ 元；合計46,601,880元。
169,007		工員退休及離職金		
7,434,915	4,964,230	福利費	5,173,914	較上年度預算數4,964,230元，增加209,684元。
5,539,652	3,099,000	分擔員工保險費	3,164,568	
			2,517,048	教師分擔公保、勞保、健保費。
			109,440	補助調整授課鐘點費之外聘教師勞、健保及勞退費用(教育部補助款)。
			512,160	特教教師分擔公保、勞保、健保費。
			25,920	補助調整授課鐘點費之外聘教師勞、健保及勞退費用(教育部補助款)。
130,500	203,500	傷病醫藥費	233,500	
			73,500	健康檢查補助費，21人*3,500元。
			160,000	健康檢查補助費，10人*16,000元。
470,043	599,760	員工通勤交通費	599,760	
			302,400	教師上下班交通費，24人*10月*2段*630元。
			181,440	行政教師上下班交通費，12人*12月*2段*630元。
			15,120	特教行政教師上下班交通費，1人*12月*2段*630元。
			100,800	特教教師上下班交通費，8人*10月*2段*630元。
1,294,720	1,061,970	其他福利費	1,176,086	
			240,000	兼行政教師休假旅遊補助費。
			16,000	兼行政特教教師休假旅遊補助費
			30,000	退休人員三節慰問金，5人*6,000元。
			365,000	喪葬補助，36,500元*5月*2人。
			125,420	結婚補助，31,355元*2月*2人。

# 臺北市地方教育發展基金－臺北市立新興國民中學

## 基金用途－國民教育計畫明細表

中華民國108年度

單位：新臺幣元

前年度 決算數	上年度 預算數	科 目	本 年 度 預 算 數	說 明
			399,666	子女教育補助費。
3,403,932	3,903,881	服務費用	5,064,000	
1,383,832	1,640,950	水電費	1,599,941	較上年度預算數1,640,950元，減少41,009元。
1,246,040	1,462,250	工作場所電費	1,462,250	
			732,250	電費。
			430,000	開放場地電費(收支對列)。
			300,000	光纖委外機房設置監測儀器電費分攤(收支對列)。
137,792	178,700	工作場所水費	137,691	
			137,691	水費。
		郵電費	12,000	新增項目
		郵費	12,000	
			12,000	ISA國際學校獎活動寄送國際教育作品至夥伴學校郵資等。
35,270	63,250	旅運費	151,600	較上年度預算數63,250元，增加88,350元。
31,646	54,250	國內旅費	151,600	
			9,000	短程車資(班級業務費)。
			12,400	教職員工因公出差旅費。
			37,200	校外教學隨隊人員差旅費，8人*3天* 1,550元。
			93,000	ISA國際學校獎活動教師參與國際教育出差費用。
3,624	9,000	其他旅運費		
8,115	28,510	印刷裝訂與廣告費	570,000	較上年度預算數28,510元，增加541,490元。
8,115	28,510	印刷及裝訂費	570,000	
			520,000	ISA國際學校獎活動印製研習手冊、國際教育資料等。
			50,000	中等學校優良學生表揚印刷裝訂費。
1,192,846	1,235,547	修理保養及保固費	1,334,747	較上年度預算數1,235,547元，增加99,200元。
784,403	786,000	一般房屋修護費	815,200	
			336,000	校舍修護費。
			100,000	設施修繕費。
			29,200	綠屋頂計畫綠牆等自動澆灌、清潔與澆水



# 臺北市地方教育發展基金－臺北市立新興國民中學

## 基金用途－國民教育計畫明細表

中華民國108年度

單位：新臺幣元

前年度 決算數	上年度 預算數	科 目	本 年 度 預 算 數	說 明
58,170	242,187	機械及設備修護費	350,000	管線配置設施及維護(由教育局移列)。
			242,187	開放場地維護費(收支對列)。
			18,600	電腦設備維護費(電腦專案計畫)
			129,600	游泳池水電清潔維護費，18班*2學期*3,600元。
			93,987	設備維護費。
350,273	207,360	雜項設備修護費	277,360	
			84,000	黑板、課桌椅等各項器材維護。
			193,360	開放場地器材維護費、校園綠美化植栽等(收支對列)。
298,985	440,504	一般服務費	439,912	較上年度預算數440,504元，減少592元。
5,730	9,504	佣金、匯費、經理費及手續費	6,912	
			6,912	委託超商代收學雜費手續費，192人*2學期*18元。
207,255	335,000	外包費	335,000	
			150,000	開放場地保全外包費(收支對列)。
			185,000	臺北市中等學校運動會比賽場地委外清潔費。
86,000	96,000	體育活動費	98,000	
			80,000	文康活動費，本校編列教師40人，每人編列2,000元。
			18,000	文康活動費，本校編列教師9人，每人編列2,000元。
484,884	495,120	專業服務費	955,800	較上年度預算數495,120元，增加460,680元。
329,424	483,600	講課鐘點、稿費、出席審查及查詢費	854,800	
			57,600	分組活動外聘教師鐘點費。
			14,400	身心障礙資源班教材編輯費，2班*12月*600元。
			7,200	啟聰班教材編輯費，1班*12月*600元。
			9,600	活化教學外聘教師鐘點費。
			8,000	活化教學內聘教師鐘點費。

# 臺北市地方教育發展基金－臺北市立新興國民中學

## 基金用途－國民教育計畫明細表

中華民國108年度

單位：新臺幣元

前年度 決算數	上年度 預算數	科 目	本 年 度 預 算 數	說 明
			30,000	國中課後社團活動經費。
			16,000	性別平等教育宣導外聘教師鐘點費。
			8,000	小田園教育體驗學習內聘教師鐘點費。
			1,600	小田園教育體驗學習外聘教師鐘點費。
			14,400	教師專業成長暨行動研究外聘教師鐘點費。
			12,800	教師專業成長暨行動研究內聘教師鐘點費。
			3,200	國中適性入學宣導外聘教師鐘點費(含教育部補助2,000元)。
			20,800	綠屋頂計畫外聘教師鐘點費(由教育局移列)。
			20,000	輔導活動諮詢會議專家學者出席費。
			12,800	國中人權、法治、品德教育活動外聘教師鐘點費。
			36,000	國中冬夏令營內聘教師鐘點費。
			2,400	技職教育、免試及12年國教校園宣導內聘教師鐘點費。
			500,000	ISA國際學校獎活動講師鐘點費。
			80,000	暑假網球訓練營教練指導鐘點費(新增)。
1,500	11,520	委託檢驗(定)試驗認證費	6,000	
			6,000	飲水機水質檢驗費，5臺*1,200元。
153,960		電腦軟體服務費	95,000	
		其他專業服務費	55,000	中等學校優良學生表揚場地舞臺效果專業服務費(音響、麥克風、燈光、單槍架設及無線對講機等)。
			40,000	中等學校優良學生表揚攝影專業服務費(攝影、學生個人相片、個人及成果光碟製作等)。
2,393,072	1,758,350	材料及用品費	3,983,000	
1,164,721	450,400	使用材料費	1,897,000	較上年度預算數450,400元，增加1,446,600元。
1,164,721	450,400	設備零件	1,897,000	
			128,000	改善汰換中等學校普通教室學生課桌椅(新

# 臺北市地方教育發展基金－臺北市立新興國民中學

## 基金用途－國民教育計畫明細表

中華民國108年度

單位：新臺幣元

前年度 決算數	上年度 預算數	科 目	本 年 度 預 算 數	說 明
				增)。
			34,400	健康中心用紫外線殺菌燈，4臺*8,600元(班級設備費移列)。
			8,000	傳真機1臺(特教班級設備費移列)。
			1,500	14吋立扇1臺(特教班級設備費移列)。
			78,000	班級教室及專科教室14吋立扇，52臺*1,500元(班級設備費移列)。
			33,600	非洲鼓(11吋*高60公分)，6只*5,600元(班級設備費移列)。
			3,496	非洲鼓專業背繩，4套*874元(班級設備費移列)。
			18,900	電腦設備維護及管理費(電腦專案計畫)，3班*6,300元。
			38,000	小田園教育體驗實習計畫相關設備用具、告示牌及公佈欄等。
			522,900	行政辦公室業務資料矮櫃(120cm以下)，83公尺*6,300元。
			78,204	行政辦公室中背扶手辦公椅，42張*1,862元。
			882,000	行政辦公室業務資料高櫃(120cm以上)，84公尺*10,500元。
			40,000	ISA國際學校獎活動相關教學設備零件等。
			30,000	程式設計教學用材料(新增)。
1,228,351	1,307,950	用品消耗	2,086,000	較上年度預算數1,307,950元，增加778,050元。
47,881	142,190	辦公(事務)用品	115,800	
			800	教師甄選用文具紙張(收支對列)。
			115,000	ISA國際學校獎活動文具用品等。
77,869	119,000	報章雜誌	116,800	
			54,000	新購圖書(班級設備費移列)。
			4,800	新購圖書(特教班級設備費移列)。
			58,000	ISA國際學校獎活動訂閱國際教育報章雜誌、圖書及影片等。
4,980	15,000	醫療用品(非醫療院所使用)	15,000	
			15,000	健康中心藥品。

# 臺北市地方教育發展基金－臺北市立新興國民中學

## 基金用途－國民教育計畫明細表

中華民國108年度

單位：新臺幣元

前年度 決算數	上年度 預算數	科 目	本 年 度 預 算 數	說 明
1,097,621	1,031,760	其他用品消耗	1,838,400	39,000 敬師活動費，65人*600元(新增)。 165,840 教學用材料費，12班*13,820元。 77,400 垃圾袋費用、消毒藥水、衛生清潔用品費、衛生紙及教室佈置費(班級業務費)，12班*6,450元。 58,500 中低收入戶學生用教科書，45人*1,300元。 8,000 童軍教育教學1團用材料等雜支。 13,820 啟聰班教學材料費。 27,640 身心障礙資源班教學材料費，2班*13,820元。 14,400 身心障礙班用衛生清潔用品等(特殊班業務費)，2班*7,200元。 46,500 電腦耗材(電腦專案計畫)。 120,000 體育班器材費。 21,600 體育班衛生清潔用品等，3班*7,200元。 49,400 運動會各項競賽錦旗、獎品、場地佈置等。 35,400 活化課程用材料費。 35,000 活化教學用雜支及場地布置等。 16,000 辦理活化教學活動研習及會議逾時誤餐費用，200人次*80元。 9,000 性別平等教育宣導活動用材料、場地布置等雜支。 42,400 小田園教育體驗實習計畫土壤、菜苗、肥料、手套、場地布置費及學生獎勵品等。 11,600 教師專業成長暨行動研究材料費。 11,200 辦理教師專業成長暨行動研究各項會議逾時誤餐費用，140人次*80元。 800 國中適性入學宣導材料。 16,000 國中生涯發展教材、事務用品、場地布置及雜支等。 45,000 綠屋頂計畫遮陽簾、收納架、攀籐架、植栽箱等資材(由教育局移列)。 85,000 綠屋頂計畫土壤與肥料等資材(由教育局移列)。

# 臺北市地方教育發展基金－臺北市立新興國民中學

## 基金用途－國民教育計畫明細表

中華民國108年度

單位：新臺幣元

前年度 決算數	上年度 預算數	科 目	本 年 度 預 算 數	說 明
			50,000	綠屋頂計畫種子、鏟子、小鋤頭、種苗等(由教育局移列)。
			25,200	輔導活動用刊物、適性評量測驗、宣導材料等。
			4,800	辦理學生輔導各項會議或比賽逾時誤餐費用，60人次*80元。
			900	國中人權、法治、品德教育活動用材料。
			800	辦理國中人權、法治、品德教育活動各項會議或比賽逾時誤餐費用，10人次*80元。
			4,000	國中冬夏令營教材及雜支等。
			3,200	辦理教師甄選各項會議逾時誤餐費用，40人次*80元(收支對列)。
			86,000	ISA國際學校獎活動場地佈置、茶水等雜支。
			96,000	ISA國際學校獎活動逾時誤餐費用，1,200人次*80元。
			428,000	ISA國際學校獎活動相關材料及教具等。
			25,400	中等學校優良學生表揚場地佈置、名牌套、茶水等耗材及雜支。
			9,600	辦理中等學校優良學生表揚各項會議逾時誤餐費用，120人次*80元。
			115,000	臺北市中等學校運動會活動用場佈材料及墨水匣等耗材。
			14,000	暑假網球訓練營練習用球，400顆*35元(新增)。
			26,000	暑假網球訓練營比賽用球，200桶*130元(新增)。
12,000	12,000	租金、償債、利息及相關手續費	64,000	
7,200	7,200	交通及運輸設備租金	59,200	較上年度預算數7,200元，增加52,000元。
7,200	7,200	車租	59,200	
			7,200	啟聰班校外教學租車1輛(特殊班業務費)。
			20,000	綠屋頂計畫參訪車租2輛*10,000元(由教育局移列)。
			32,000	ISA國際學校獎活動車租。
4,800	4,800	雜項設備租金	4,800	較上年度預算數4,800元，無增減。
4,800	4,800	雜項設備租金	4,800	

# 臺北市地方教育發展基金－臺北市立新興國民中學

## 基金用途－國民教育計畫明細表

中華民國108年度

單位：新臺幣元

前年度 決算數	上年度 預算數	科 目	本 年 度 預 算 數	說 明
			4,800	電表月租費，12月*400元。
817,966	1,109,152	會費、捐助、補助、分攤、照護 、救濟與交流活動費	1,029,000	
28,000	43,000	捐助、補助與獎助	40,000	較上年度預算數43,000元，減少3,000元。
28,000	43,000	獎助學員生給與	40,000	
			30,000	優秀學生獎學金，15班*2學期* 1,000元。
			10,000	教育關懷獎每校推薦1名學生獎助金。
789,966	1,036,152	補貼、獎勵、慰問、照護與救 濟	989,000	較上年度預算數1,036,152元，減少47,152元。
789,966	1,036,152	其他補貼、獎勵、慰問、照 護與救濟	989,000	
			80	配合預算編列至千元，增列進位數80元。
			891,000	清寒學生餐費補助，81人*200日*55元。
			97,920	補助學校午餐使用有機蔬菜或有機米計畫 ，306人*40週*8元。
	30,000	競賽及交流活動費		較上年度預算數30,000元，減少30,000元。
	30,000	交流活動費		
780,498	854,100	其他	304,000	
780,498	854,100	其他支出	304,000	較上年度預算數854,100元，減少550,100元。
780,498	854,100	其他	304,000	
			50,400	執行學生路隊安全導護費，2人*40週*10次 *63元。
			208,600	體育班學生校外比賽活動所需報名費、旅 費等。
			15,500	活化教學及班級經營相關費用。
			24,000	班級自治費，240人*2學期*50元。
			5,500	國中人權、法治、品德教育活動比賽用獎 品。

# 臺北市地方教育發展基金－臺北市立新興國民中學

## 基金用途－一般行政管理計畫明細表

中華民國108年度

單位：新臺幣元

前年度 決算數	上年度 預算數	科 目	本 年 度 預 算 數	說 明
17,586,918	18,931,914	合計	18,793,000	
16,194,347	16,911,402	用人費用	16,247,000	
10,163,020	10,440,000	正式員額薪資	10,656,000	較上年度預算數10,440,000元，增加216,000元。
9,420,100	9,720,000	職員薪金	9,936,000	
			9,936,000	職員14人薪金（詳用人費用彙計表）。
742,920	720,000	工員工資	720,000	
			720,000	工員2人工資（詳用人費用彙計表）。
422,668	486,199	超時工作報酬	523,116	較上年度預算數486,199元，增加36,917元。
422,668	486,199	加班費	523,116	
			501,600	不休假出勤加班費。
			21,516	校園安全校內同仁例假日人力支援。
2,499,164	2,673,000	獎金	2,757,000	較上年度預算數2,673,000元，增加84,000元。
1,268,508	1,368,000	考績獎金	1,425,000	
			1,425,000	依考績法規定核發之獎金。
1,230,656	1,305,000	年終獎金	1,332,000	
			1,332,000	依規定於年節加發之獎金。
1,547,732	1,825,515	退休及卹償金	918,720	較上年度預算數1,825,515元，減少906,795元。
665,966	833,040	職員退休及離職金	861,120	
			861,120	職員提撥退撫基金。
881,766	992,475	工員退休及離職金	57,600	
			57,600	工員提撥勞工退休準備金。
1,561,763	1,486,688	福利費	1,392,164	較上年度預算數1,486,688元，減少94,524元。
1,137,926	957,648	分擔員工保險費	926,244	
			926,244	分擔公保、勞保、健保費。
175,122	257,040	員工通勤交通費	241,920	
			241,920	職員工上下班交通費，16人*12月*2段*630元。
248,715	272,000	其他福利費	224,000	
			224,000	休假旅遊補助費。
1,193,632	1,788,312	服務費用	2,313,000	

# 臺北市地方教育發展基金－臺北市立新興國民中學

## 基金用途－一般行政管理計畫明細表

中華民國108年度

單位：新臺幣元

前年度 決算數	上年度 預算數	科 目	本 年 度 預 算 數	說 明
114,993	120,000	郵電費	119,784	較上年度預算數120,000元，減少216元。
114,993	120,000	電話費	119,784	
			119,784	校園安全保全專線電話費用等。
902,639	1,288,512	一般服務費	1,733,416	較上年度預算數1,288,512元，增加444,904元。
875,039	1,254,512	外包費	1,701,416	
			1,069,416	校警勞務外包費，2人*12月*44,559元。
			432,000	職工(技工、工友)業務外包費，1人*12月*36,000元(新增)。
			200,000	消化超額職工5人(技工、工友)業務外包費，5人*40,000元。
27,600	34,000	體育活動費	32,000	
			32,000	文康活動費，本校編列職員14人，工員2人，合計16人，每人編列2,000元。
104,000	307,800	專業服務費	387,800	較上年度預算數307,800元，增加80,000元。
104,000	307,800	其他專業服務費	387,800	
			387,800	校園安全機械定點、機動巡邏等保全費用。
72,000	72,000	公共關係費	72,000	較上年度預算數72,000元，無增減。
72,000	72,000	公共關係費	72,000	
			72,000	校長特別費，12月*6,000元。
197,939	231,200	材料及用品費	232,000	
197,939	231,200	用品消耗	232,000	較上年度預算數231,200元，增加800元。
197,939	231,200	辦公(事務)用品	232,000	
			231,200	本校奉核定普通班12班、體育班3班，統籌業務費計算如下：1,290元x15班x12月=232,200元，合計232,200元，除依實際需求移列會費1,000元外，其餘如列數。
			800	配合預算編列至千元，增列進位數800元。
1,000	1,000	會費、捐助、補助、分攤、照護、救濟與交流活動費	1,000	
1,000	1,000	會費	1,000	較上年度預算數1,000元，無增減。
1,000	1,000	職業團體會費	1,000	
			1,000	護理師1人公會會費(統籌業務費)。



# 臺北市地方教育發展基金－臺北市立新興國民中學

## 基金用途－建築及設備計畫明細表

中華民國108年度

單位：新臺幣元

前年度 決算數	上年度 預算數	科 目	本 年 度 預 算 數	說 明
14,728,416	18,017,181	合計	11,053,000	
14,728,416	18,017,181	購建固定資產、無形資產及非理財 目的之長期投資	11,053,000	
4,915,354	3,858,400	購建固定資產	4,312,000	
4,915,354	3,858,400	一般建築及設備計畫	4,312,000	
		校園能源翻新補助計畫	123,000	
		購置雜項設備	123,000	
			123,000	汰舊換新分離式冷氣機3臺 *41,000元(7.1KW)(專科教室)。
		行政辦公室設施設備優質 化工程	968,000	
		購置雜項設備	968,000	
			756,000	OA辦公桌(含屏風、活動矮櫃 *2及三抽式側桌)。
			108,000	洽談沙發(3+1+大小茶几)。
			104,000	船型會議桌椅(8人)。
		班級設備	216,000	
		購置機械及設備	26,000	
			26,000	新購縮時攝影機2臺* 13,000元( 建築工程專業版)。
		購置雜項設備	190,000	
			75,000	汰舊換新飲水機3臺* 25,000元 。
			72,000	汰舊換新冷氣機3臺* 24,000元( 一對一分離式5KW，節能標章 產品，校史室2臺、電腦機房1 臺)。
			17,000	新購飛輪腳踏車1臺(健體領域 教學用)。
			26,000	汰舊換新冰箱1臺(雙門變頻 500~599公升)(節能標章產品)。
		特殊班設備	34,000	
		購置雜項設備	34,000	
			17,000	新購玻璃白板1個(90cm*240cm) 。
			17,000	新購飛輪腳踏車1臺。
		資訊設備	1,276,000	

# 臺北市地方教育發展基金－臺北市立新興國民中學

## 基金用途－建築及設備計畫明細表

中華民國108年度

單位：新臺幣元

前年度 決算數	上年度 預算數	科 目	本 年 度 預 算 數	說 明
		購置機械及設備	1,276,000	
			108,000	新購平板電腦9臺* 12,000元(電腦專案計畫)。
			750,000	汰舊換新電腦教室電腦30部* 25,000元(電腦專案計畫)。
			325,000	汰舊換新個人電腦13部* 25,000元(電腦專案計畫)。
			93,000	汰舊換新網路及資訊周邊設備(電腦專案計畫)。
4,915,354	3,858,400	校園設備		
4,097,004	2,766,000	購置機械及設備		
289,750	490,900	購置交通及運輸設備		
528,600	601,500	購置雜項設備		
		專科教室環境改善工程	697,000	
		購置雜項設備	697,000	
			76,000	多功能數位講桌2組* 38,000元。
			281,000	空調設備2間* 140,500元(含安裝、配管及配線及測試)(分離式冷氣)。
			63,000	廢液暫存櫃1臺(cm)。
			60,000	緊急沖眼淋浴設備2組* 30,000元(含安裝)。
			164,000	抽氣式藥品櫃2組* 82,000元(耐酸鹼材質、防震安全防護)。
			53,000	簡易工安器材櫃2組* 26,500元(含簡易急救箱,防火毯)。
		校園電梯改善工程	998,000	
		購置機械及設備	998,000	
			998,000	汰舊換新電梯設備1組(活動中心)。
36,000	36,000	購置無形資產	36,000	
36,000	36,000	一般建築及設備計畫	36,000	
36,000	36,000	資訊設備	36,000	
36,000	36,000	購置電腦軟體	36,000	
			36,000	電腦教學軟體費(電腦專案計畫)。

# 臺北市地方教育發展基金－臺北市立新興國民中學

## 基金用途－建築及設備計畫明細表

中華民國108年度

單位：新臺幣元

前年度 決算數	上年度 預算數	科 目	本 年 度 預 算 數	說 明
9,777,062	14,122,781	遞延支出	6,705,000	
9,777,062	14,122,781	一般建築及設備計畫	6,705,000	
		行政辦公室設施設備優質 化工程	1,490,000	
		遞延修繕房屋建築支出	1,490,000	
			1,380,122	一、施工費。
			82,807	二、委託技術服務費(總包價 法)。
			27,071	三、工程管理費(按施工費約 2%提列)。
		教學大樓穿堂梯間鐵門更 新暨走廊外牆鐵窗粉刷整 修工程	3,513,000	
		遞延修繕房屋建築支出	3,513,000	
			3,283,620	一、施工費。
			164,181	二、委託技術服務費(總包價 法)。
			65,199	三、工程管理費(按施工費約 2%提列)。
		專科教室環境改善工程	1,702,000	
		遞延修繕房屋建築支出	1,702,000	
			1,576,667	一、施工費。
			94,600	二、委託技術服務費(總包價 法)。
			30,733	三、工程管理費(按施工費約 2%提列)。
9,777,062	14,122,781	校園整修工程		
9,777,062	14,122,781	遞延修繕房屋建築支出		

本 頁 空 白

# 臺北市地方教育發展基金－臺北市立新興國民中學

## 預計平衡表

中華民國108年12月31日

單位：新臺幣千元

106年(前年) 12月31日 決算數	科 目	108年12月31日 預計數	107年12月31日 預計數	比較增減(-)
6,307,908	資產合計	6,304,206	6,303,801	405
6,307,908	資產	6,304,206	6,303,801	405
19,963	流動資產	16,261	15,856	405
19,962	現金	16,260	15,855	405
19,962	銀行存款	16,260	15,855	405
1	應收款項	1	1	
1	其他應收款	1	1	
	預付款項			
	預付費用			
1,783	投資、長期應收款項、貸墊款及準備金	1,782	1,782	
1,783	準備金	1,782	1,782	
1,691	退休及離職準備金	1,691	1,691	
91	其他準備金	91	91	
6,286,163	其他資產	6,286,163	6,286,163	
6,286,163	什項資產	6,286,163	6,286,163	
22	暫付及待結轉帳項	22	22	
6,286,141	代管資產	6,286,141	6,286,141	
6,307,908	負債及基金餘額合計	6,304,206	6,303,801	405
6,301,650	負債	6,301,649	6,301,649	
11,790	流動負債	11,790	11,790	
11,790	應付款項	11,790	11,790	
6,654	應付代收款	6,654	6,654	
1,639	應付費用	1,639	1,639	
3,497	應付工程款	3,497	3,497	
6,289,859	其他負債	6,289,859	6,289,859	
6,289,859	什項負債	6,289,859	6,289,859	
2,027	存入保證金	2,027	2,027	
1,691	應付退休及離職金	1,691	1,691	
6,286,141	應付代管資產	6,286,141	6,286,141	
6,259	基金餘額	2,557	2,152	405
6,259	基金餘額	2,557	2,152	405
6,259	基金餘額	2,557	2,152	405
6,259	累積餘額	2,557	2,152	405

註：1.信託代理與保證資產(負債)前年度決算數0元，上年度調整後預計數0元，本年度預計數0元。2.或有資產(負債)0元。  
3.本基金自93年度起，本固定項目分開原則，將屬長期固定帳項，包括固定資產15,190,270元及電腦軟體65,949元長期債務0元等，另立帳類管理，未納入本表，詳資本資產及長期負債明細表。

## 臺北市地方教育發展基金

## 各項費用

中華民國

前年度 決算數	上年度 預算數	計畫別		合計	國民教育計畫
		用途別科目			
144,374,958	139,997,827	合計		144,032,000	114,186,000
120,846,503	112,322,651	用人費用		119,989,000	103,742,000
49,220,115	43,644,000	正式員額薪資		46,620,000	35,964,000
48,477,195	42,924,000	職員薪金		45,900,000	35,964,000
742,920	720,000	工員工資		720,000	
2,456,927	1,992,600	聘僱及兼職人員薪資		1,992,600	1,992,600
411,093		聘用人員薪金			
2,045,834	1,992,600	兼職人員酬金		1,992,600	1,992,600
859,887	976,526	超時工作報酬		1,039,886	516,770
859,887	976,526	加班費		1,039,886	516,770
11,030,107	12,304,500	獎金		13,183,500	10,426,500
4,967,353	6,849,000	考績獎金		7,356,000	5,931,000
6,062,754	5,455,500	年終獎金		5,827,500	4,495,500
48,282,789	46,954,107	退休及卹償金		50,586,936	49,668,216
47,232,016	45,961,632	職員退休及離職金		50,529,336	49,668,216
1,050,773	992,475	工員退休及離職金		57,600	
8,996,678	6,450,918	福利費		6,566,078	5,173,914
6,677,578	4,056,648	分擔員工保險費		4,090,812	3,164,568
130,500	203,500	傷病醫藥費		233,500	233,500
645,165	856,800	員工通勤交通費		841,680	599,760
1,543,435	1,333,970	其他福利費		1,400,086	1,176,086
4,597,564	5,692,193	服務費用		7,377,000	5,064,000
1,383,832	1,640,950	水電費		1,599,941	1,599,941
1,246,040	1,462,250	工作場所電費		1,462,250	1,462,250
137,792	178,700	工作場所水費		137,691	137,691
114,993	120,000	郵電費		131,784	12,000
		郵費		12,000	12,000
114,993	120,000	電話費		119,784	
35,270	63,250	旅運費		151,600	151,600
31,646	54,250	國內旅費		151,600	151,600
3,624	9,000	其他旅運費			

# 一 臺北市立新興國民中學

## 彙計表

108年度

單位：新臺幣元

一般行政管理計畫	建築及設備計畫				
18,793,000	11,053,000				
16,247,000					
10,656,000					
9,936,000					
720,000					
523,116					
523,116					
2,757,000					
1,425,000					
1,332,000					
918,720					
861,120					
57,600					
1,392,164					
926,244					
241,920					
224,000					
2,313,000					
119,784					
119,784					

## 臺北市地方教育發展基金

## 各項費用

中華民國

前年度 決算數	上年度 預算數	計畫別		合計	國民教育計畫
		用途別科目			
8,115	28,510	印刷裝訂與廣告費		570,000	570,000
8,115	28,510	印刷及裝訂費		570,000	570,000
1,192,846	1,235,547	修理保養及保固費		1,334,747	1,334,747
784,403	786,000	一般房屋修護費		815,200	815,200
58,170	242,187	機械及設備修護費		242,187	242,187
350,273	207,360	雜項設備修護費		277,360	277,360
1,201,624	1,729,016	一般服務費		2,173,328	439,912
5,730	9,504	佣金、匯費、經理費及手續費		6,912	6,912
1,082,294	1,589,512	外包費		2,036,416	335,000
113,600	130,000	體育活動費		130,000	98,000
588,884	802,920	專業服務費		1,343,600	955,800
329,424	483,600	講課鐘點、稿費、出席審查及查詢費		854,800	854,800
1,500	11,520	委託檢驗(定)試驗認證費		6,000	6,000
153,960		電腦軟體服務費			
104,000	307,800	其他專業服務費		482,800	95,000
72,000	72,000	公共關係費		72,000	
72,000	72,000	公共關係費		72,000	
2,591,011	1,989,550	材料及用品費		4,215,000	3,983,000
1,164,721	450,400	使用材料費		1,897,000	1,897,000
1,164,721	450,400	設備零件		1,897,000	1,897,000
1,426,290	1,539,150	用品消耗		2,318,000	2,086,000
245,820	373,390	辦公(事務)用品		347,800	115,800
77,869	119,000	報章雜誌		116,800	116,800
4,980	15,000	醫療用品(非醫療院所使用)		15,000	15,000
1,097,621	1,031,760	其他用品消耗		1,838,400	1,838,400
12,000	12,000	租金、償債、利息及相關手續費		64,000	64,000
7,200	7,200	交通及運輸設備租金		59,200	59,200
7,200	7,200	車租		59,200	59,200
4,800	4,800	雜項設備租金		4,800	4,800
4,800	4,800	雜項設備租金		4,800	4,800
14,728,416	18,017,181	購建固定資產、無形資產及非理財目的之長期投資		11,053,000	



一 臺北市立新興國民中學

彙計表

108年度

單位：新臺幣元

一般行政管理計畫	建築及設備計畫				
<p>1,733,416</p> <p>1,701,416</p> <p>32,000</p> <p>387,800</p> <p>387,800</p> <p>72,000</p> <p>72,000</p> <p>232,000</p> <p>232,000</p> <p>232,000</p>	<p>11,053,000</p>				

## 臺北市地方教育發展基金

## 各項費用

中華民國

前年度 決算數	上年度 預算數	計畫別	合計	國民教育計畫
		用途別科目		
4,915,354	3,858,400	購建固定資產	4,312,000	
4,097,004	2,766,000	購置機械及設備	2,300,000	
289,750	490,900	購置交通及運輸設備		
528,600	601,500	購置雜項設備	2,012,000	
36,000	36,000	購置無形資產	36,000	
36,000	36,000	購置電腦軟體	36,000	
9,777,062	14,122,781	遞延支出	6,705,000	
9,777,062	14,122,781	遞延修繕房屋建築支出	6,705,000	
818,966	1,110,152	會費、捐助、補助、分攤、照護、救濟 與交流活動費	1,030,000	1,029,000
1,000	1,000	會費	1,000	
1,000	1,000	職業團體會費	1,000	
28,000	43,000	捐助、補助與獎助	40,000	40,000
28,000	43,000	獎助學員生給與	40,000	40,000
789,966	1,036,152	補貼、獎勵、慰問、照護與救濟	989,000	989,000
789,966	1,036,152	其他補貼、獎勵、慰問、照護與救濟	989,000	989,000
	30,000	競賽及交流活動費		
	30,000	交流活動費		
780,498	854,100	其他	304,000	304,000
780,498	854,100	其他支出	304,000	304,000
780,498	854,100	其他	304,000	304,000

一 臺北市立新興國民中學

彙計表

108年度

單位：新臺幣元

一般行政管理計畫	建築及設備計畫				
1,000 1,000 1,000	4,312,000 2,300,000 2,012,000 36,000 36,000 6,705,000 6,705,000				

# 臺北市地方教育發展基金－臺北市立新興國民中學

## 員工人數彙計表

中華民國108年度

單位：人

計 畫 及 項 目	上年度最高可 進用員額數	本年度 增減(-)數	本年度最高可 進用員額數	說 明
合計	65		65	
國民教育計畫部分	48	1	49	
正式職員	48	1	49	
臨時職員				
一般行政管理計畫部分	17	-1	16	
正式職員	15	-1	14	
正式工員	2		2	

註：本校外包費編列辦理行政人力勞務工作費3人，計203萬6,416元。

本 頁 空 白

# 臺北市地方教育發展基金

## 用人費用

中華民國

計畫及項目	合計	正式 員額 薪資	聘僱 人員 薪資	超時 工作 報酬	津貼	獎 金		
						年終獎金	考績獎金	其他
合計	119,989,000	46,620,000		1,039,886		5,827,500	7,356,000	
國民教育計畫	103,742,000	35,964,000		516,770		4,495,500	5,931,000	
職員薪金	35,964,000	35,964,000						
兼職人員 酬金	1,992,600							
加班費	516,770			516,770				
考績獎金	5,931,000						5,931,000	
年終獎金	4,495,500					4,495,500		
職員退休 及離職金	49,668,216							
分擔員工 保險費	3,164,568							
傷病醫藥 費	233,500							
員工通勤 交通費	599,760							
其他福利 費	1,176,086							
一般行政管理計畫	16,247,000	10,656,000		523,116		1,332,000	1,425,000	
職員薪金	9,936,000	9,936,000						
工員工資	720,000	720,000						
加班費	523,116			523,116				
考績獎金	1,425,000						1,425,000	
年終獎金	1,332,000					1,332,000		
職員退休 及離職金	861,120							
工員退休 及離職金	57,600							

—臺北市立新興國民中學

彙計表

108年度

單位：新臺幣元

退休及卹償金		資遣費	福 利 費					提繳費	兼任 人員 用人 費用
退休金	卹償金		分擔 保險費	傷病 醫藥費	提撥 福利金	員工通勤 交通費	其他		
50,586,936			4,090,812	233,500		841,680	1,400,086	1,992,600	
49,668,216			3,164,568	233,500		599,760	1,176,086	1,992,600	
49,668,216			3,164,568	233,500		599,760	1,176,086	1,992,600	
918,720			926,244			241,920	224,000		
861,120									
57,600									

# 臺北市地方教育發展基金

## 用人費用

中華民國

計畫及項目	合計	正式 員額 薪資	聘僱 人員 薪資	超時 工作 報酬	津貼	獎 金		
						年終獎金	考績獎金	其他
分擔員工 保險費	926,244							
員工通勤 交通費	241,920							
其他福利 費	224,000							

註：1.本表不包含臨時工員薪津。

2.本表兼任人員用人費用，係學校教職員兼課或請假代課鐘點費。 3.外包費編列辦理行政人力勞務工作費3人，計203萬6,416元。



— 臺北市立新興國民中學

彙計表

108年度

單位：新臺幣元

退休及卹償金		資遣費	福 利 費					提繳費	兼任人員用人費用
退休金	卹償金		分擔保險費	傷病醫藥費	提撥福利金	員工通勤交通費	其他		
			926,244			241,920	224,000		

# 臺北市地方教育發展基金－臺北市立新興國民中學

## 單位（或計畫）成本分析表

中華民國108年度

單位：新臺幣千元

計畫別	單位	單位成本(元)或 平均利(費)率	數量	預算數	說明
合計				144,032	
國民教育計畫				114,186	
一般行政管理計畫				18,793	
建築及設備計畫				11,053	

# 臺北市地方教育發展基金－臺北市立新興國民中學

## 5年來主要業務計畫分析表

中華民國108年度

單位：新臺幣千元

年度及項目	單位	數量	單位成本(元)或 平均利(費)率	金額	說明
(本)年度預算數					
國民教育計畫				114,186	
(上)年度預算數					
國民教育計畫				103,049	
(前)年度決算數					
國民教育計畫				112,060	
(105)年度決算數					
國民教育計畫				110,274	
(104)年度決算數					
國民教育計畫				111,437	

# 臺北市地方教育發展基金－臺北市立新興國民中學

## 資本資產及長期負債明細表

中華民國108年度

單位：新臺幣千元

項 目	取得成本/ 舉債數	以前年度累 計折舊(耗)/ 長期投資評 價/未攤銷溢 (折)價	本 年 度 變 動				主要增減 原因說明	本年度累計折 舊(耗)/長期投 資評價變動數 /攤銷數	期末餘額
			增加		減少				
			金額	類型	金額	類型			
資產	39,522	25,180	4,348				3,433	15,256	
土地改良物	2,095	657					207	1,231	
房屋及建築	314	161					31	122	
機械及設備	22,749	13,519	2,300	增置			2,301	9,229	
交通及運輸 設備	2,664	1,754					164	746	
雜項設備	11,573	8,999	2,012	增置			724	3,862	
電腦軟體	127	91	36	增置			6	66	